

Persbericht:

Vlaming maakt steeds meer gebruik van de Vlaamse huisvestingspremies.

De aanpassing- en verbeteringspremies helpen mensen om zo lang mogelijk op comfortabele wijze in hun vertrouwde woning en omgeving te kunnen blijven wonen.

De Vlaamse overheid stimuleert initiatieven van particulieren die hun woning wensen aan te passen, te verbeteren of te renoveren, met als doel het woon- en leefcomfort te verhogen.

De Vlaamse premiestelsels voor **aanpassing** en **verbetering** van woningen kennen een groot succes. Dat blijkt uit het antwoord op een parlementaire vraag van Vlaams volksvertegenwoordiger Els Robeyns aan Vlaams minister van wonen, Freya Vandenbossche.

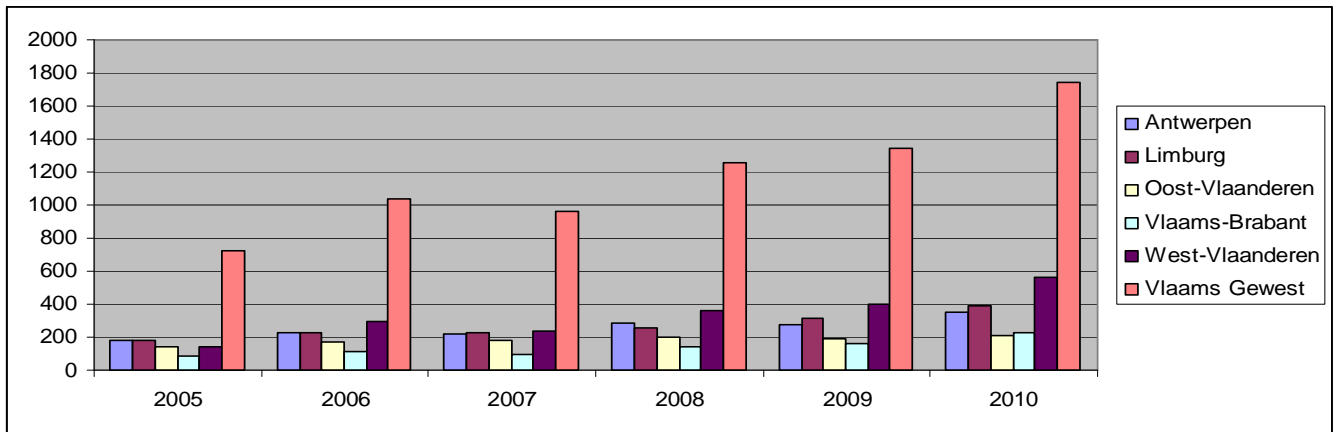
Aanpassingspremie

65-plussers die hun woning aan de fysieke noden wensen aan te passen, kunnen binnen bepaalde inkomensgrenzen, voor bepaalde werkzaamheden een aanpassingspremie aanvragen bij de Vlaamse overheid.

De aanpassingswerken moeten betrekking hebben op **technische installaties of hulpmiddelen** (installeren van een of tweede badkamer en/of toilet, een traplift of rolstoelplateaulift, het aanbrengen van handgrepen en steunmiddelen in sanitaire lokalen, het automatiseren van bestaande toegangsdeuren,...) , of op **verbouwingen die de toegankelijkheid bevorderen** (aanbrengen hellende vlakken, het overbruggen van niveauverschillen,...)

Onderstaande tabel geeft het aantal toezeggingen voor een aanpassingspremie, opgesplitst per jaar en per provincie, evenals de totalen voor de periode 2005-2010 en het relatieve aandeel per provincie.

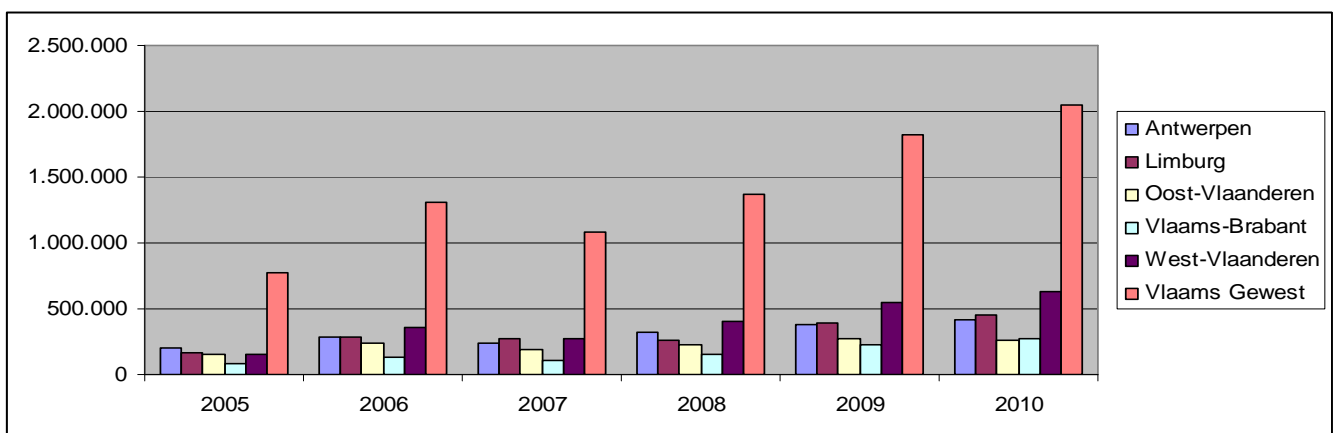
	2005	2006	2007	2008	2009	2010	2005-2010	% '05-'10
Antwerpen	184	225	219	287	274	349	1538	21,80%
Limburg	178	228	231	260	318	391	1606	22,76%
Oost-Vlaanderen	141	176	177	201	186	212	1093	15,49%
Vlaams-Brabant	81	113	92	140	164	229	819	11,61%
West-Vlaanderen	141	293	241	365	399	561	2000	28,34%
Vlaams Gewest	725	1035	960	1253	1341	1742	7056	100,00%



De aanpassingspremie bedraagt **50%** van het bedrag van de goedgekeurde facturen, btw inbegrepen, en maximaal **1.250 euro** en minimaal **600 euro**.

Onderstaande tabel geeft een overzicht van de besteedde budgetten tijdens de laatste 6 jaren, opgesplitst per provincie, evenals de totalen voor de periode 2005-2010 en het relatieve aandeel per provincie.

	2005	2006	2007	2008	2009	2010	2005-2010	% '05-'10
Antwerpen	206.880	289.490	242.520	321.370	383.833	421.070,00	1.865.163 €	22,18%
Limburg	170.870	291.170	270.330	262.390	396.542	456.440,00	1.847.742 €	21,98%
Oost-Vlaanderen	153.890	232.580	194.770	228.780	270.626	258.030,00	1.338.676 €	15,92%
Vlaams-Brabant	88.360	136.420	106.700	158.230	229.083	271.780,00	990.573 €	11,78%
West-Vlaanderen	156.260	356.620	273.860	399.980	542.908	635.560,00	2.365.188 €	28,13%
Vlaams Gewest	776.260	1.306.280	1.088.180	1.370.750	1.822.992	2.042.880,00	8.407.342 €	100,00%



Els Robeyns: ***"Uit bovenstaande cijfers blijkt dat steeds meer en meer mensen beroep doen op een aanpassingspremie om hun woning aan te passen aan de noden die ouder worden met zich meebrengt. Ervoor zorgen dat mensen zolang mogelijk in hun eigen vertrouwde woning en omgeving kunnen blijven wonen is een belangrijke taak van de verschillende overheden. Hierdoor investeren we niet alleen in ons sociaal weefsel en het geluk van de mensen, we zorgen er zo ook voor dat de druk op de residentiële ouderenvoorzieningen minder groot wordt. Initiatieven zoals aanpassingspremies, die meehelpen opdat mensen zo lang mogelijk in hun eigen vertrouwde omgeving kunnen blijven wonen, kan ik alleen maar toejuichen. Hierop moeten we blijvend stimuleren en inzetten."***

"Met 22,76% van de goedgekeurde aanvragen (periode 2005-2010), goed voor 1.847.742 euro, scoort de provincie Limburg bijzonder goed. Vermits de Limburgse huishoudens slechts 12,88% van alle Vlaamse huishoudens vertegenwoordigen is dit een geweldige score die mij als Limburgse bijzonder tevreden stemt. Het bewijst dat de Limburgse 65-plussers veel inspanningen leveren om hun woning aan te passen aan hun behoeften, om zo zolang mogelijk in hun vertrouwde omgeving te kunnen blijven wonen."

Verbeteringspremie

Een verbeteringspremie kan worden bekomen voor de verbetering van woningen en het in orde brengen met de woningnormen, met als doel de kwaliteit en de veiligheid van de woning te verbeteren.

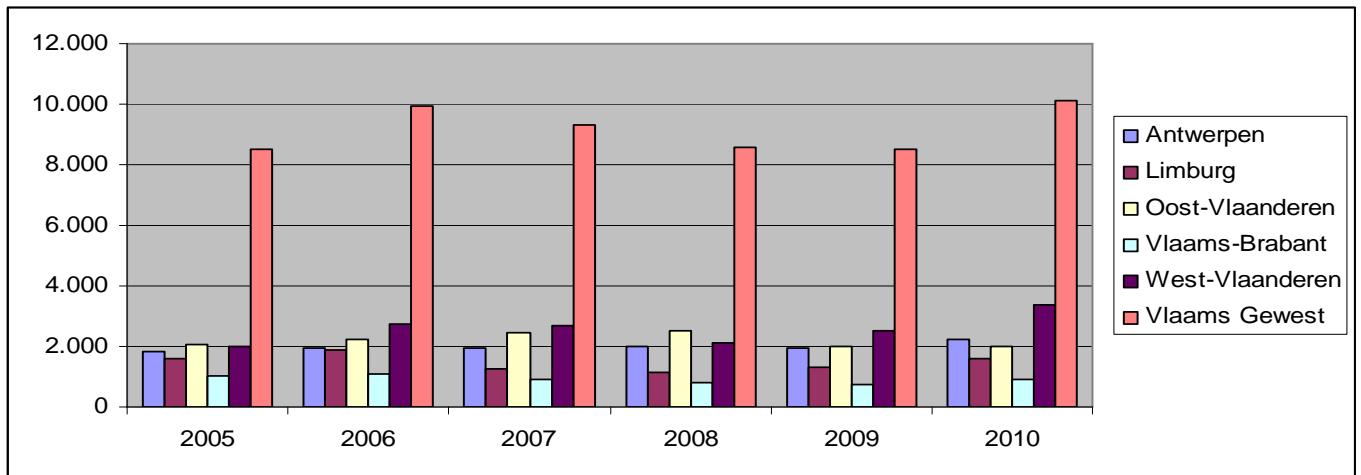
Voor deze premie spelen eveneens voorwaarden inzake inkomen.

Werken voor verbetering van het dak, het vervangen van buitenramen en –deuren, gevelwerken, elektriciteitswerken en het aanbrengen van sanitaire voorzieningen komen voor een verbeteringspremie in aanmerking.

Het premiebedrag varieert tussen 100 en 1.500 euro per bouwonderdeel.

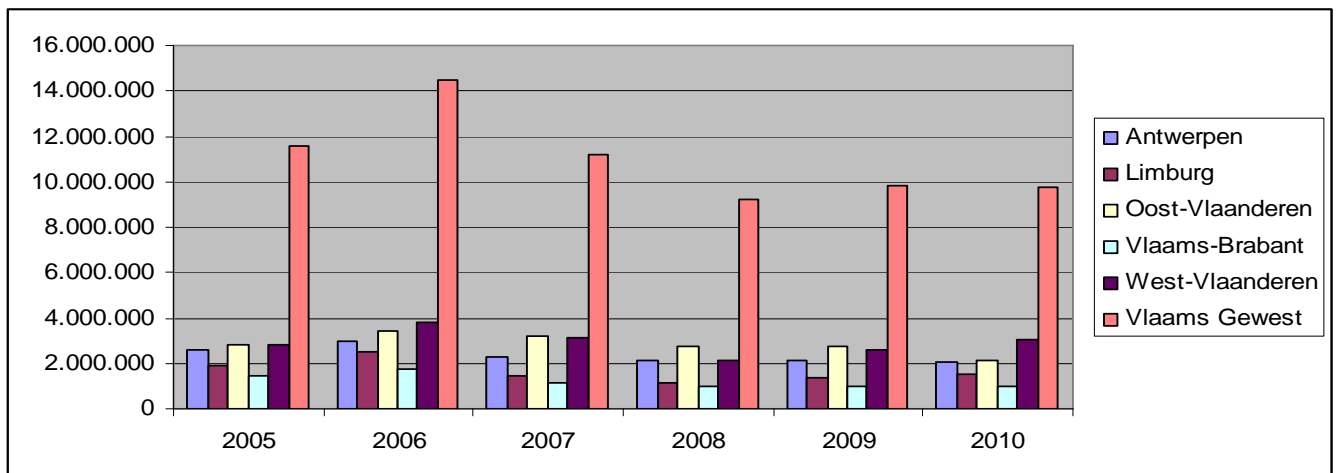
Onderstaande tabel geeft het aantal toezeggingen voor een verbeteringspremie, opgesplitst per jaar en per provincie, evenals de totalen voor de periode 2005-2010 en het relatieve aandeel per provincie.

	2005	2006	2007	2008	2009	2010	05-'10	% '05-'10'
Antwerpen	1.806	1.915	1.968	1.983	1.924	2.208	11.804	21,48%
Limburg	1.603	1.881	1.273	1.131	1.335	1.587	8.810	16,03%
Oost-Vlaanderen	2.043	2.253	2.473	2.530	2.005	2.004	13.308	24,22%
Vlaams-Brabant	1.022	1.112	940	801	741	940	5.556	10,11%
West-Vlaanderen	2.014	2.771	2.685	2.131	2.496	3.369	15.466	28,15%
Vlaams Gewest	8.488	9.932	9.339	8.576	8.501	10.108	54.944	100,00%



Onderstaande tabel geeft een overzicht van de **bestede budgetten tijdens de laatste 6 jaren**, opgesplitst per provincie, evenals de totalen voor de periode 2005-2010 en het relatieve aandeel per provincie.

	2005	2006	2007	2008	2009	2010	05-'10	% '05-'10
Antwerpen	2.568.390	2.994.110	2.261.730	2.138.760	2.102.422	2.085.250	14.150.662 €	1,45%
Limburg	1.901.960	2.527.830	1.461.950	1.138.120	1.376.310	1.502.050	9.908.220 €	15,02%
Oost-Vlaanderen	2.824.462	3.431.530	3.181.530	2.770.880	2.716.148	2.109.460	17.034.010 €	25,83%
Vlaams-Brabant	1.410.850	1.760.230	1.174.350	1.008.360	984.700	983.550	7.322.040 €	11,10%
West-Vlaanderen	2.839.082	3.798.320	3.104.680	2.138.780	2.624.250	3.035.560	17.540.672 €	26,59%
Vlaams Gewest	11.544.743	14.512.020	11.184.240	9.194.900	9.803.830	9.715.870	65.955.603 €	100,00%



Onderstaande tabel geeft een overzicht van de aard van de uitgevoerde werken die voor de verbeteringspremie in aanmerking kwam.

Soort werk	2005	2006	2007	2008	2009	2010	2005-2010	% '05-'10
Badkamer en wc installeren	1357	1425	1181	597	419	819	5798	10,95%
Buitenschrijnwerk	2966	3565	2693	2171	1750	3229	16374	30,93%
Centrale verwarming installeren	989	1046	719	350	222	401	3727	7,04%
Geiser van het type C voor de productie van sanitair warm water	255	385	685	517	503	473	2818	5,32%
Plaatsen van individuele kachels van het type C	265	470	600	1161	1333	234	4063	7,67%
Dakisolatie >= 100 m en < 150 m	0	0	0	0	77	418	495	0,93%
Dakisolatie >= 150 m	0	0	0	0	45	257	302	0,57%
Dakisolatie >= 40 m en < 100 m	0	0	0	0	230	1156	1386	2,62%
Dakwerkzaamheden	2008	2233	1669	1351	953	1889	10103	19,08%
Een rookkanaal bouwen, verbouwen, herstellen of aanpassen	300	448	346	323	256	448	2121	4,01%
Elektrische installatie vernieuwen	679	671	427	216	167	414	2574	4,86%
Optrekkend vocht behandelen	154	245	160	138	124	256	1077	2,03%
Werkzaamheden aan gevels	302	351	297	275	276	604	2105	3,98%
TOTAAL							52943	100,00%

Els Robeyns: **"Met 54.944 toegekende premies de afgelopen 6 jaar, goed voor een totaal subsidiebedrag van bijna 66 miljoen euro, is ook de verbeteringspremie een gigantisch succes. Het merendeel van de premies werd gebruikt voor verbeteringen aan het buitenschrijnwerk en voor dakwerkzaamheden. Het succes van deze premie wijst er ook op dat nog heel wat woningen niet voorzien zijn van een aantal elementaire basisvoorzieningen. Deze premies dragen zeker hun steentje bij om woningen te voorzien van een minimaal basiscomfort. Dat is voor mij en mijn partij essentieel, we moeten daarop blijven inzetten."**